

RAPORT

Z DIAGNOZY POTRZEB KULTURALNYCH

„Kopalnia Pomysłów-Kultura Tworzona Razem”

przeprowadzonej przez Kopalnię Kultury im. Henryka Kuźniaka
dofinansowanego ze środków Ministra Kultury i Dziedzictwa Narodowego
w ramach programu Narodowego Centrum Kultury *Dom Kultury + Edycja 2026*

Autor: Katarzyna Symula

we współpracy z Klaudią Domagałą, Adrianną Deredas, Małgorzatą Wartak, Julią Deredas i Justyną Skrzypczyńską
Czerwiec 2026 r.

Podsumowanie etapu diagnostycznego Programu Dom Kultury + Edycja 2026 Inicjatywy lokalne realizowanego przez Kopalnię Kultury im. Henryka Kuźniaka pod nazwą „Kopalnia Pomysłów – Kultura Tworzona Razem”. Działanie realizowane przy wsparciu finansowym Ministra Kultury i Dziedzictwa Narodowego w ramach programu Narodowego Centrum Kultury Dom Kultury + Edycja 2026

Kopania Kultury jest samorządową instytucją kultury działającą na podstawie statutu nadanego uchwałą Rady Miejskiej w Czeladzi. Do października 2025 roku funkcjonowała jako filia Miejskiej Biblioteki Publicznej i działała w jej strukturach organizacyjnych. Obecnie, obok Miejskiej Biblioteki Publicznej oraz Muzeum Saturn, stanowi jedną z trzech samorządowych instytucji kultury w Czeladzi. Instytucje te wzajemnie się uzupełniają, tworząc lokalny system oferty kulturalnej.

Od 20 marca 2026 roku instytucja funkcjonuje pod nazwą Kopania Kultury im. Henryka Kuźniaka, nadaną na cześć wybitnego kompozytora, dyrygenta i aranżera związanego z Czeladzią.

18 października 2025 roku Kopania Kultury rozpoczęła działalność w nowej formule, po zakończeniu kompleksowego remontu obiektu. Instytucja dysponuje salą widowiskową na 250 miejsc, umożliwiającą organizację koncertów, spektakli, projekcji filmowych i innych wydarzeń kulturalnych, a także trzema salami zajęciowymi, wykorzystywanymi przede wszystkim do prowadzenia zajęć tanecznych, edukacyjnych i artystycznych.

Badania diagnostyczne zostały przeprowadzone na terenie miasta Czeladź - dzielnica Piaski w okresie realizacji etapu przygotowawczego programu „Kopalnia Pomysłów – Kultura Tworzona Razem” czyli od 16.05.2026 r. do 22.05.2026 r.. **Proces diagnozy metodą partycypacyjną objął różnorodne grupy mieszkańców:**

- dzieci i młodzież - lokalnie działająca drużyna zuchowa i harcerska, dzieci, uczniowie szkół,



NARODOWE
CENTRUM
KULTURY



Dofinansowano ze środków Ministra Kultury i Dziedzictwa Narodowego w ramach programu Narodowego Centrum Kultury+ Edycja 2026

- osoby dorosłe,
- seniorów,
- lokalnych liderów, animatorów społecznych oraz osoby, które dotychczas sporadycznie uczestniczyły w życiu kulturalnym miasta.

Przeprowadzona diagnoza potrzeb kulturalnych stanowi istotny element procesu planowania i realizacji działań społeczno-kulturalnych w ramach programu „Kopalnia Pomysłów – Kultura Tworzona Razem”. Jej głównym celem było: pogłębione rozpoznanie oczekiwań, zainteresowań, potencjałów, barier związanych z uczestnictwem mieszkańców dzielnicy Piaski w życiu kulturalnym miasta, oraz aktywność społeczna, a także zbudowanie realacji między instytucją, a społecznością. Istotnym elementem diagnozy było również zidentyfikowanie obszarów wymagających szczególnego wsparcia i rozwoju.

Badanie zostało zaplanowane w sposób umożliwiający zebranie różnorodnych perspektyw przedstawicieli lokalnej społeczności, uwzględniając zarówno osoby aktywnie uczestniczące w wydarzeniach kulturalnych, jak i mieszkańców rzadziej korzystających z oferty instytucji kultury. Pozwoliło to na uzyskanie wielowymiarowego obrazu potrzeb, zainteresowań oraz aspiracji mieszkańców Czeladzi, w szczególności w dzielnicy Piaski.

W celu zapewnienia kompleksowości i rzetelności diagnozy zastosowano zróżnicowane metody badawcze. **Proces gromadzenia danych obejmował:**

- ankiety środowiskowe w wersji papierowej i elektronicznej,
- wywiady indywidualne,
- warsztaty, m.in. mapowania,
- mobilne punkty konsultacyjne w przestrzeni publicznej z działaniami animacyjnymi,
- spotkania, konsultacje z przedstawicielami różnych środowisk lokalnych: dzieci i młodzieży (w tym zuchów, harcerzy), seniorów,
- World Café – spotkanie lokalnych liderów służące wymianie informacji i pomysłów.
- rozmowy z uczestnikami wydarzeń organizowanych i współorganizowanych przez Kopalnię Kultury,
- analizę dotychczasowej działalności instytucji i obserwację potrzeb zgłaszanych przez mieszkańców.
- działania animacyjne.

Takie podejście umożliwiło pozyskanie zarówno danych ilościowych, jak i jakościowych, pozwalających na wieloaspektową analizę lokalnego potencjału kulturowego.

Uzyskane wyniki stanowią podstawę do planowania działań odpowiadających na rzeczywiste potrzeby mieszkańców oraz do tworzenia oferty kulturalnej rozwijanej we współpracy z lokalną społecznością.



SENIORZY



Diagnoza została przeprowadzona w Kopalni Kultury im. H. Kuźniaka podczas wydarzeń skierowanych do środowiska senioralnego, obejmujących wykłady Uniwersytetu Trzeciego Wieku, koncert czeladzkiego zespołu seniorów Czaroband oraz występ grupy tanecznej Optymistki Step Country, tworzonej przez starsze mieszkanki Czeladzi.

Proces badawczy opierał się na wykorzystaniu zróżnicowanych metod zbierania danych. Uczestnicy wydarzeń mieli możliwość wypełnienia ankiet zarówno w formie papierowej, jak i elektronicznej – za pośrednictwem formularza dostępnego po zeskanowaniu kodu QR. Dodatkowym źródłem informacji były bezpośrednie rozmowy prowadzone z animatorami kultury, które pozwoliły nie tylko na pogłębienie i uzupełnienie zgromadzonych danych, lecz także na budowanie relacji opartych na wzajemnym zaufaniu i otwartości.

Spotkania stały się przestrzenią do wymiany doświadczeń, dzielenia się wspomnieniami oraz rozmów o codziennym życiu i potrzebach osób starszych. W diagnozie uczestniczyli zarówno seniorzy od lat aktywnie zaangażowani w życie kulturalne i społeczne miasta, jak i osoby rzadziej korzystające z oferty lokalnych instytucji, które często trafiały na wydarzenia dzięki zaproszeniom znajomych, sąsiadów lub członków rodziny. Wśród uczestników znalazły się osoby znające się od wielu lat i tworzące trwałe sieci społeczne, ale także nowi mieszkańcy Czeladzi, dla których udział w wydarzeniach stanowił okazję do nawiązania kontaktów i lepszego poznania lokalnej społeczności.

W diagnozie uczestniczyło łącznie 100 seniorów. Zgromadzony materiał badawczy pozwolił uchwycić różnorodność doświadczeń, potrzeb i oczekiwań osób starszych, a także znaczenie wydarzeń kulturalnych jako miejsc integracji, aktywizacji społecznej i przeciwdziałania samotności. Najczęściej powtarzające się odpowiedzi w ankietach na poszczególne pytania zaprezentowano poniżej.

Uczestnicy badania wykazują największe zainteresowanie wydarzeniami kulturalnymi, szczególnie:

- koncertami,



- spektaklami teatralnymi,
- spotkaniami integracyjnymi,
- potańcówkami, biesiadami,
- warsztatami kreatywnymi i zajęciami sportowo - rekreacyjnymi,
- zajęciami tanecznymi, wokalnymi i muzycznymi,
- wystawami.

Kultura pełni dla nich nie tylko funkcję rozrywkową, ale również społeczną – stanowi okazję do spotkań, podtrzymywania relacji oraz budowania poczucia przynależności do lokalnej społeczności.

Diagnoza ujawniła bariery i utrudnienia ograniczające uczestnictwo części seniorów. Najczęściej wskazywano na:

- niewystarczający dostęp do informacji o wydarzeniach lub jego brak,
- problemy komunikacyjne związane z dojazdem,
- ograniczenia zdrowotne i wiekowe.

Warto zauważyć, że wielu seniorów wskazało, iż nic nie utrudnia jej uczestnictwa w wydarzeniach kulturalnych, a istotną rolę w angażowaniu nowych uczestników odgrywają nieformalne sieci społeczne. Rekomendacje znajomych, rodziny i sąsiadów często zachęcają osoby mniej aktywne do pierwszego udziału w wydarzeniach.

Seniorzy wskazywali, że do częstszego uczestnictwa w ofercie kulturalnej zachęciłoby ich:

- zwiększenie liczby spektakli teatralnych, koncertów, wydarzeń z muzyką na żywo, pokazów filmowych oraz imprez tanecznych,
- organizowanie większej liczby dancingów i spotkań integracyjnych sprzyjających aktywizacji oraz budowaniu relacji społecznych,
- bardziej przystępne ceny biletów,
- większa liczba wydarzeń i warsztatów bezpłatnych,
- zwiększenie liczby wydarzeń plenerowych w okresie letnim,
- bardziej widoczna i skuteczna promocja wydarzeń.

Dla seniorów kultura jest ważnym elementem codziennego życia — nie tylko jako forma rozrywki, ale także jako przestrzeń budowania relacji oraz wspólnego uczestniczenia w wydarzeniach kulturalnych i przeżywania ich w większej grupie osób.

Seniorzy, jako najbardziej zapadające w pamięć wydarzenia wskazywali przede wszystkim: koncerty muzyczne oraz spektakle teatralne, które dostarczają silnych wrażeń artystycznych i emocjonalnych. Duże uznanie zyskały również warsztaty rękodzieła, umożliwiające aktywne i twórcze spędzanie czasu, a także występy kabaretowe, cenione za lekkość, humor i integracyjny charakter.

Wyniki badania wskazują, że Kopalnia Kultury jest postrzegana przez seniorów jako miejsce:

- ✓ otwarte, przyjazne i integrujące mieszkańców,
- ✓ z ciekawymi imprezami oraz wydarzeniami,



- ✓ miejscem spotkań,
- ✓ z kulturą i aktywnością lokalną.

Szczególnością mają wydarzenia umożliwiające bezpośredni kontakt z innymi uczestnikami, wspólne przeżywanie emocji oraz wymianę doświadczeń. Dla części osób udział w wydarzeniach kulturalnych jest również sposobem przeciwdziałania samotności i zachowania aktywności społecznej.

Seniorzy najczęściej czerpią informacje o wydarzeniach kulturalnych z:

- Facebooka,
- stron internetowych Miasta Czeladź i instytucji,
- bezpośrednich rekomendacji ze strony znajomych i rodziny,
- tradycyjnych form przekazu: plakaty.

Większość seniorów deklaruje posiadanie od 5 do 10 godzin wolnego czasu tygodniowo lub dysponowanie wolnymi weekendami. Wskazuje to na realny potencjał do regularnego uczestnictwa w wydarzeniach kulturalnych, szczególnie tych organizowanych w dogodnych godzinach popołudniowych oraz w dni wolne od pracy. Najczęstsze formy spędzania czasu wolnego ankietowanych to:

- spacerowanie i przebywanie na łonie natury,
- czytanie książek,
- spotkania rodzinne i ze znajomymi,
- uczestnictwo w wydarzeniach kulturalnych, które stanowią istotny element aktywności społecznej i sposobu na utrzymywanie kontaktu z lokalną ofertą kulturalną.

Podczas rozmów z badanymi jednym z najczęściej pojawiających się wątków była kwestia komunikacji i promocji działań kulturalnych realizowanych na terenie miasta. Respondenci zwracali szczególną uwagę na potrzebę wcześniejszego informowania o planowanych wydarzeniach. Wielu uczestników diagnozy podkreślało, że komunikaty dotyczące wydarzeń powinny być publikowane z odpowiednim wyprzedzeniem, umożliwiającym mieszkańcom uwzględnienie ich w swoich planach.

Seniorzy podkreślali, że wiele wartościowych wydarzeń organizowanych przez Kopalnię Kultury i inne podmioty lokalne nie dociera do wszystkich zainteresowanych odbiorców w wystarczającym stopniu. Mieszkańcy wskazywali na potrzebę regularnego dystrybuowania materiałów promujących wydarzenia kulturalne na osiedlach mieszkaniowych, w punktach usługowych (np. przy sklepach, kościołach), czy innych miejscach często odwiedzanych przez mieszkańców np. parki, skwery.

Badani często zwracali uwagę na potrzebę zwiększenia liczby tradycyjnych form promocji, takich jak plakaty, ulotki informacyjne oraz regularnie publikowane harmonogramy wydarzeń dostępne w przestrzeni publicznej. Szczególnie często wskazywano na potrzebę przygotowywania miesięcznych kalendarzy wydarzeń w formie ulotek, które w przejrzysty sposób prezentowałyby planowaną ofertę kulturalną i społeczną.



75



NARODOWE
CENTRUM
KULTURY

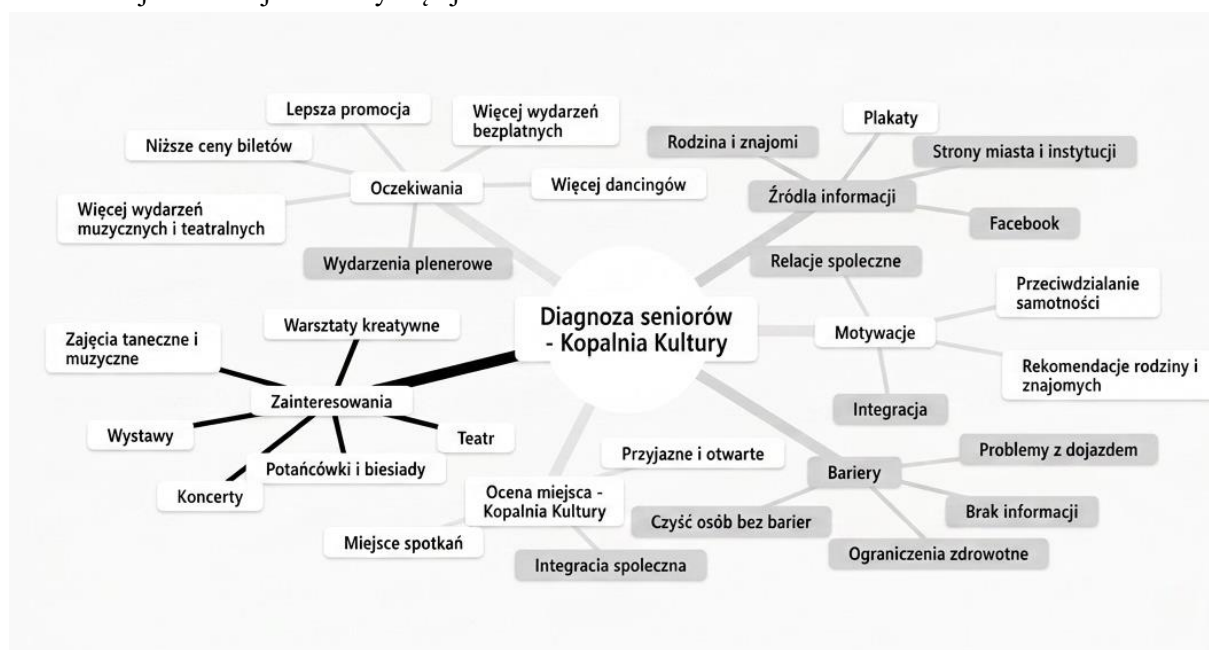


Dofinansowano ze środków Ministra Kultury i Dziedzictwa Narodowego w ramach programu Narodowe Centrum Kultury Dom Kultury+ Edycja 2026

W trakcie rozmów seniorzy zwracali szczególną uwagę na znaczenie postawy osób pracujących w instytucjach kultury oraz atmosfery miejsca. Podkreślali, że niezwykle istotne jest, aby pracownicy znajdowali czas na krótką rozmowę, okazali zainteresowanie i życzliwość wobec uczestników wydarzeń. Zauważano, że pozytywne doświadczenia w kontakcie z personelem budują poczucie bycia zauważonym i mile widzianym. Seniorzy podkreślali również, że zdarza się, iż wracają do instytucji kultury nie tylko ze względu na ofertę programową, ale przede wszystkim dla atmosfery i możliwości rozmowy z innymi uczestnikami oraz pracownikami.

Badani seniorzy wskazują na potrzebę większego zaangażowania instytucji kultury w tworzenie przestrzeni do prezentacji ich prac, umiejętności i talentów. Instytucje kultury postrzegane są przez nich jako ważne miejsca ekspresji twórczej oraz integracji społecznej.

Innym istotnym punktem rozmów był temat pozwalający na rozwijanie pasji tanecznych, muzycznych, wokalnych, pielęgnujących dziedzictwo lokalne, powrót do korzeni poprzez darmowe zajęcia. Zwracano uwagę na potencjał lokalnych zespołów muzycznych, w tym ogromnego znaczenia Czeladzkiej Górniczej Orkiestry Dętej.



Wnioski



**Ministerstwo Kultury
i Dziedzictwa Narodowego**




**NARODOWE
CENTRUM
KULTURY**



**DOM
KULTURY+**

Dofinansowano ze środków Ministra Kultury i Dziedzictwa Narodowego w ramach programu Narodowe Centrum Kultury Dom Kultury+ Edycja 2026

1. Seniorzy stanowią istotną i aktywną grupę odbiorców oferty kulturalnej, chętnie uczestniczących w wydarzeniach artystycznych i integracyjnych, szczególnie w koncertach, spektaklach teatralnych oraz spotkaniach towarzyskich, warsztatach i wystawach.
2. Kultura pełni dla badanych nie tylko funkcję rozrywkową, ale również społeczną — sprzyja budowaniu i podtrzymywaniu relacji, integracji międzyludzkiej oraz wymianie doświadczeń i wspomnień, a także przeciwdziała izolacji społecznej, wykluczeniu i osamotnieniu.
3. Największą wartość mają wydarzenia umożliwiające bezpośrednie spotkania i wspólne przeżywanie emocji.
4. Kluczową rolę w aktywizacji seniorów odgrywają nieformalne sieci społeczne (rodzina, znajomi, sąsiedzi), które często stanowią główny czynnik zachęcający do udziału w wydarzeniach.
5. Do najważniejszych barier i utrudnień uczestnictwa w wydarzeniach kulturalnych należą: niewystarczająca informacja o wydarzeniach, trudności komunikacyjne związane z dojazdem oraz ograniczenia zdrowotne i wiekowe części uczestników.
6. Oferta kulturalna powinna być rozwijana przede wszystkim w kierunku wydarzeń muzycznych, teatralnych, tanecznych i integracyjnych, które odpowiadają na deklarowane potrzeby i zainteresowania seniorów.
7. Seniorzy posiadają realny potencjał czasowy do uczestnictwa w wydarzeniach (5–10 godzin tygodniowo lub wolne weekendy).
8. Istotnym obszarem do wzmocnienia jest zwiększenie tradycyjnych form promocji (plakaty, ulotki z miesięcznym harmonogramem, kalendarze wydarzeń, bezpośrednie przekazy) w przestrzeni publicznej i na osiedlach.
9. Kopalnia Kultury jest postrzegana jako miejsce przyjazne i ważne dla życia lokalnej społeczności, co stanowi solidną podstawę do dalszego rozwijania jej funkcji integracyjno-kulturalnej.
10. Respondenci oczekują większej liczby wydarzeń (teatralnych, muzycznych, tanecznych, filmowych), zwłaszcza plenerowych w okresie letnim.
11. Wskazywane są również potrzeby: niższych cen biletów, większej liczby wydarzeń bezpłatnych oraz lepszej dostępności oferty.
12. Pozytywna atmosfera i życzliwa postawa pracowników instytucji kultury mają duży wpływ na chęć uczestnictwa i powroty seniorów. Jakość kontaktu interpersonalnego w instytucjach kultury jest równie ważna jak sama oferta programowa.
13. Wyniki diagnozy wskazują na duży potencjał dalszego angażowania seniorów nie tylko jako odbiorców, ale również współtwórców oferty kulturalnej, co może wzmocnić ich poczucie sprawczości i przynależności do społeczności lokalnej.



75



NARODOWE
CENTRUM
KULTURY



Dofinansowano ze środków Ministra Kultury i Dziedzictwa Narodowego w ramach programu Narodowe Centrum Kultury Dom Kultury+ Edycja 2026

DZIECI I MŁODZIEŻ



Diagnoza została przeprowadzona podczas wizyty u czeladzkiej drużyny harcerskiej oraz w Kopalni Kultury podczas bezpłatnego poranka kinowego połączonego z prelekcją, w którym uczestniczyły dzieci i młodzież z czeladzkich szkół.

Proces badawczy opierał się na wykorzystaniu zróżnicowanych metod zbierania danych dostosowanych do wieku uczestników. Zastosowano również interaktywne formy badawcze, takie jak warsztaty – podczas których przeprowadzono wywiady (tworzenie z darów natury miejsc ważnych na mapie Czeladzi) oraz quizy Kahoot, które pozwalały na szybkie i angażujące pozyskiwanie opinii. Dodatkowym źródłem informacji były krótkie rozmowy z uczestnikami prowadzone przez animatorów, co umożliwiło pogłębienie wniosków oraz lepsze zrozumienie potrzeb i oczekiwań dzieci i młodzieży.

Większość uczestników badania stanowiły dzieci i młodzież od 8 do 13 roku życia. Respondenci preferowali wydarzenia dynamiczne, krótkie i nastawione na zabawę oraz kontakt z rówieśnikami.

Badani, odpowiadając na pytanie dotyczące sposobów spędzania czasu wolnego najczęściej wskazywali:

- spacer,;
- gry,
- aktywności sportowe,
- spotkania ze znajomymi,



Ministerstwo Kultury
i Dziedzictwa Narodowego

75



NARODOWE
CENTRUM
KULTURY



DOM
KULTURY+

Dofinansowano ze środków Ministra Kultury i Dziedzictwa Narodowego w ramach programu Narodowe Centrum Kultury Dom Kultury+ Edycja 2026

- odpoczynek,
- słuchanie muzyki,
- działania plastyczne.,
- aktywność na świeżym powietrzu.

Wyniki pokazują dużą potrzebę ruchu, integracji i kreatywnego spędzania czasu.

Większość respondentów uczestniczy w wydarzeniach tylko od czasu do czasu. Może to wynikać z niedopasowanej oferty, słabej promocji lub zbyt małej liczby wydarzeń skierowanych bezpośrednio do młodzieży. Największą popularnością cieszą się:

- ✓ pikniki,
- ✓ festyny,
- ✓ koncerty,
- ✓ kino,
- ✓ zajęcia sportowe,
- ✓ gry terenowe,
- ✓ konkursy z nagrodami,
- ✓ quizy,
- ✓ gry i zabawy z animatorami,
- ✓ wydarzenia aktywizujące,
- ✓ spotkania z influencerami,
- ✓ warsztaty kinowe,
- ✓ warsztaty fotograficzne,
- ✓ warsztaty robienia czekolady – świąteczne.

Młodzież chętnie uczestniczyłaby również w warsztatach kreatywnych, muzycznych i wokalnych.

Dominującym trendem jest rosnące zainteresowanie kulturą internetową, influencerami oraz tematyką K-pop. Jednocześnie młodzi uczestnicy nadal bardzo cenią aktywności manualne, takie jak ceramika, malowanie czy warsztaty DIY.

Największy wpływ na uczestnictwo w wydarzeniach kulturalnych mają:

- darmowe wejścia i wydarzenia,
- odpowiednia cena,
- ciekawszy program,
- nagrody,
- wydarzenia przygotowane specjalnie dla młodzieży,
- promocja w mediach społecznościowych.

Potencjalnymi barierami uczestnictwa dzieci i młodzieży w wydarzeniach kulturalnych jest: niewystarczająco atrakcyjny program, zbyt mało wydarzeń skierowanych bezpośrednio do młodzieży,



75



NARODOWE
CENTRUM
KULTURY



Dofinansowano ze środków Ministra Kultury i Dziedzictwa Narodowego w ramach programu Narodowe Centrum Kultury Dom Kultury+ Edycja 2026

niedostateczna promocja w mediach społecznościowych, brak znanych gości, zbyt mała liczba wydarzeń integracyjnych, brak odpowiedniej promocji.

Najczęściej wskazywanymi terminami organizacji wydarzeń są popołudnia oraz weekendy. Godziny poranne były wybierane bardzo rzadko.

Dzieci i młodzież kojarzą Kopalnię Kultury głównie z zajęciami tanecznymi, kinem, aktywnością artystyczną teatrem.

Podczas rozmów w trakcie diagnozy uczestnicy często zgłaszali silną potrzebę wydarzeń społecznych i integracyjnych, silne zainteresowanie kulturą koreańską i internetową oraz potrzebę atrakcji opartych na doświadczeniu i interakcji. Wypowiedzi uczestników wskazują, że młodzi ludzie chcą mieć realny wpływ na działania i ofertę kierowaną do ich grupy wiekowej. Zależy im na tym, aby ich głos był słyszany i brany pod uwagę podczas planowania wydarzeń oraz inicjatyw. Istotnym aspektem jest również dostęp do wsparcia, pomocy i życzliwego doradztwa ze strony osób prowadzących działania – zarówno w kwestiach organizacyjnych, jak i przy wyborze aktywności czy rozwijaniu zainteresowań. Potrzeba sprawczości, współdecydowania oraz poczucia wpływu, a także możliwość uzyskania wsparcia i wskazówek stanowią istotne elementy budowania ich zaangażowania w życie kulturalne i społeczne. Dla badanych szczególnie istotne są inicjatywy sprzyjające dobrej zabawie, luźnej atmosferze oraz możliwości poznawania nowych osób. Wskazywano, że udział w wydarzeniach kulturalnych stanowi okazję do kontaktu z rówieśnikami z różnych środowisk, co sprzyja poszerzaniu horyzontów społecznych oraz budowaniu nowych relacji. Tego typu aktywności umożliwiają nawiązywanie znajomości, wymianę doświadczeń oraz wspólne spędzanie czasu w przyjaznym i otwartym otoczeniu.



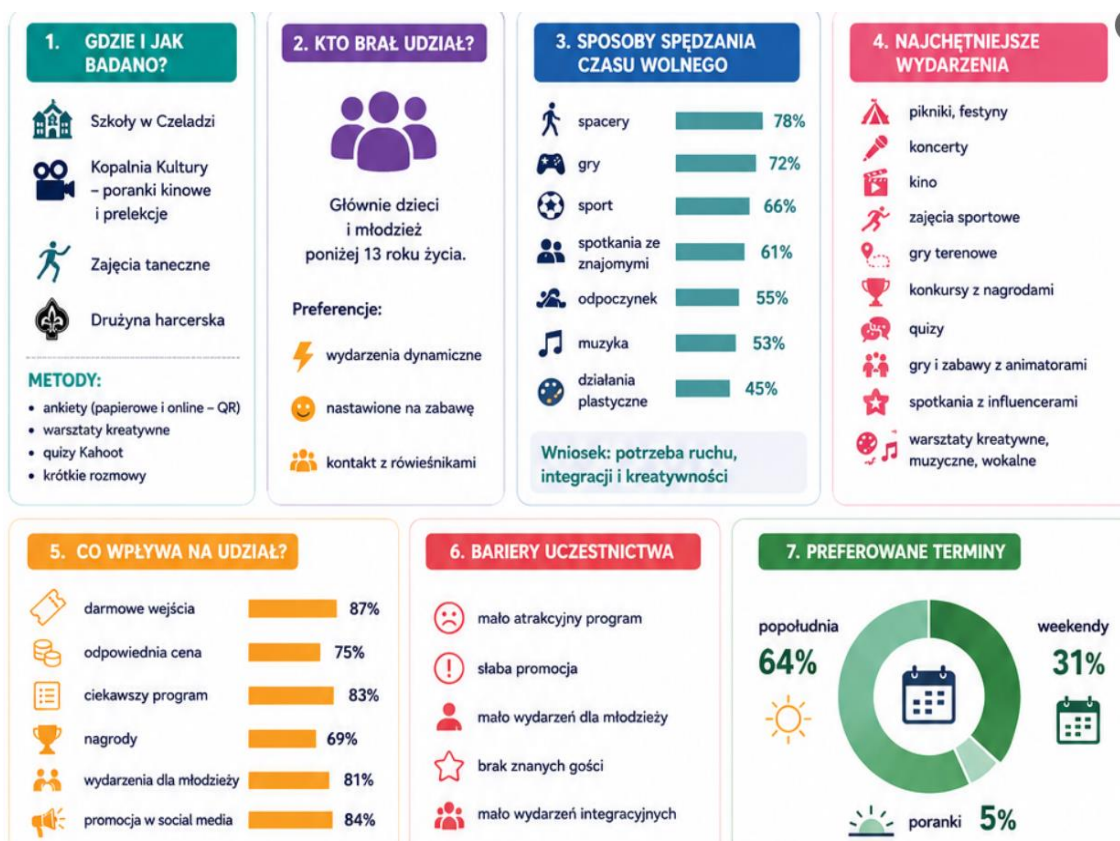
75



NARODOWE
CENTRUM
KULTURY



Dofinansowano ze środków Ministra Kultury i Dziedzictwa Narodowego w ramach programu Narodowe Centrum Kultury Dom Kultury+ Edycja 2026



Wnioski

- Młodzi mieszkańcy oczekują bardziej angażujących, nowoczesnych i interaktywnych wydarzeń. Preferują wydarzenia krótkie, dynamiczne, oparte na zabawie i integracji rówieśniczej.
- Największym zainteresowaniem cieszą się wydarzenia plenerowe, koncerty, gry terenowe, pikniki oraz aktywności integracyjne.
- Kluczowe czynniki udziału to: darmowy dostęp, cena, atrakcyjny program, nagrody i promocja w mediach społecznościowych.
- Warto rozwijać wydarzenia plenerowe, aktywności integracyjne oraz ofertę skierowaną bezpośrednio do młodzieży.
- Duży potencjał mają wydarzenia gamingowe, kreatywne warsztaty, konkursy i działania promowane przez TikToka oraz Instagram.
- Duże znaczenie mają darmowe atrakcje, nagrody w różnej postaci (gadżety, wejściówki itp.) i obecność influencerów lub znanych osób.
- Wydarzenia powinny odbywać się głównie popołudniami i w weekendy
- Respondenci bardzo wyraźnie wskazują potrzebę większego dopasowania programu do młodzieży,
- Kluczową rolę w promocji powinny odgrywać media społecznościowe oraz komunikacja wizualna.
- Badani oczekują współdecydowania o ofercie i partnerskiego traktowania.

11. Istotna jest funkcja wydarzeń jako przestrzeni integracji, budowania relacji, poznawania nowych osób, atmosfery.

Mieszkańcy Czeladzi – uczestnicy działań animacyjnych w przestrzeni publicznej – dzieci, młodzież, dorośli



Diagnoza została przeprowadzona podczas wyjścia przebranych animatorów kultury w teren - dzielnica Piaski. Mobilne punkty konsultacyjne w przestrzeni publicznej z działaniami animacyjnymi stanęły w Parku Prochownia, na placu Viannay'a oraz przed Urzędem Miejskim w Czeladzi. Za pomocą ankiet w formie papierowej oraz elektronicznej, udostępniane m.in. za pomocą kodów QR, rozmów i tablicy pomysłów mieszkańcy opowiedzieli o swoich pomysłach, potencjałach i inicjatywach, które mogłyby integrować lokalną społeczność.

W mobilnym punkcie mieszkańcy przypieśli do tablicy wiele inspirujących kartek z pomysłami, a podczas rozmów podzielili się ciekawymi ideami, inicjatywami i koncepcjami.

Do najczęściej powtarzających się informacji zaliczono:

- więcej bezpłatnych wydarzeń, warsztatów i zajęć,
- animacje i spotkania integracyjne dla dzieci i młodzieży, a także dorosłych,
- rozwój Czeladzkiej Górniczej Orkiestry Dętej i małych zespołów muzycznych oraz tworzenie sekcji instrumentalnych,
- warsztaty wokalne, teatralne, kreatywne, malarskie, rękodzielnicze (ceramika, DIY), kulinarne z degustacją,
- nauka gry na instrumentach, tańca, śpiewu,
- dyskoteki i karaoke,
- koncerty muzyki na żywo (też zagranicznej),
- kino plenerowe, wieczorki filmowe, nocne maratony filmowe,
- tworzenie wystaw: prac uczestników konkursów, mieszkańców i galerii lokalnej twórczości,
- turnieje, zawody i quizy z nagrodami dla dorosłych,



Ministerstwo Kultury
i Dziedzictwa Narodowego



NARODOWE
CENTRUM
KULTURY



Dofinansowano ze środków Ministra Kultury i Dziedzictwa Narodowego w ramach programu Narodowe Centrum Kultury Dom Kultury+ Edycja 2026

- gry terenowe, questy i wydarzenia łączące kulturę, sport i rekreacje,
- festyny, pikniki, wydarzenia plenerowe z animacjami, warsztatami i muzyką,
- jam session, otwarte sceny dla muzyków,
- spotkania integrujące dzieci i dorosłych, rodziny,
- spotkania tematyczne i angażujące uczestników np. podróżnicze, motoryzacyjne, ogrodnicze,
- miejsca relaksacyjne na świeżym powietrzu z muzyką, jedzeniem, warsztatami dla dzieci,
- zajęcia ze zwierzętami.
- wystawy fotograficzne.

Najczęściej powtarzające się odpowiedzi udzielone przez respondentów w ankietach na poszczególne pytania pokazują nam, iż mieszkańcy:

1. Najczęściej uczestniczą w koncertach, spotkaniach towarzyskich, zajęciach sportowo - rekreacyjnych.
2. Największymi utrudnieniami w uczestnictwie w wydarzeniach i życiu kulturalnym są: brak czasu, opieka nad dziećmi, chęć odpoczynku i brak informacji o wydarzeniach.
3. Do częstszego udziału zachęciłyby: darmowe wydarzenia, tańsze bilety, osoba zajmująca się dzieckiem/dziećmi podczas warsztatów i wydarzeń, więcej miejsc relaksu, muzyka, spektakli teatralnych, festynów, wydarzeń plenerowych, wystaw, animacji i zabaw dla dorosłych.
4. Kopalnia Kultury kojarzy się mieszkańcom z: kinem, historią, miejscem spotkań mieszkańców, kulturą i aktywnością lokalną.
5. Mieszkańcy chcieliby większej liczby: wydarzeń muzycznych, teatralnych, filmowych i tanecznych, wydarzeń plenerowych i festynów, warsztatów tematycznych.
6. Najpopularniejszymi źródłami informacji o wydarzeniach kulturalnych są: Facebook, znajomi i rodzina, strona internetowa i plakaty.
7. Większość mieszkańców deklaruje 5 do 8 godzin wolnego czasu tygodniowo, popołudniu, najczęściej w weekendy.
8. Mieszkańcy najczęściej spędzają swój czas wolny w domu i na zakupach. Lubią wycieczki, spacerować na łonie natury, spotykać się towarzysko, uczestniczyć w niektórych wydarzeniach kulturalnych.



75



NARODOWE
CENTRUM
KULTURY



Dofinansowano ze środków Ministra Kultury i Dziedzictwa Narodowego w ramach programu Narodowe Centrum Kultury Dom Kultury+ Edycja 2026



Wnioski:

- Mieszkańcy wykazują wysokie zainteresowanie aktywnością kulturalną, szczególnie wydarzeniami muzycznymi, plenerowymi, warsztatami oraz formami integracyjnymi.
- Główne bariery uczestnictwa to brak czasu, obowiązki rodzinne oraz niewystarczająca informacja o ofercie kulturalnej.
- Oczekiwania mieszkańców koncentrują się na wydarzeniach bezpłatnych lub niskokosztowych oraz dostępnych dla rodzin (w tym z opieką nad dziećmi).
- Dominuje potrzeba większej liczby wydarzeń cyklicznych i różnorodnych: muzycznych, teatralnych, filmowych i tanecznych.
- Mieszkańcy preferują spędzanie czasu wolnego w domu i w przestrzeni naturalnej, co wskazuje na potrzebę silniejszej aktywizacji w przestrzeni lokalnej i plenerowej.
- Kluczowym kanałem komunikacji pozostaje Facebook, dlatego komunikacja cyfrowa jest szczególnie istotna

Rekomendacje:

- Zwiększyć liczbę bezpłatnych i ogólnodostępnych wydarzeń kulturalnych, szczególnie plenerowych.
- Rozwinąć ofertę rodzinnych wydarzeń z zapewnioną animacją dla dzieci. Wzmocnić działania integracyjne: festyny, pikniki, gry terenowe, wydarzenia sąsiedzkie.
- Rozszerzyć ofertę muzyczną (koncerty, jam session, orkiestra dęta, zespoły lokalne).



Dofinansowano ze środków Ministra Kultury i Dziedzictwa Narodowego w ramach programu Narodowe Centrum Kultury Dom Kultury+ Edycja 2026

- Zintensyfikować działania informacyjne, szczególnie w mediach społecznościowych oraz w przestrzeni miejskiej (plakaty, tablice, QR kody).
- Wprowadzić stałe cykle zajęć i wydarzeń, aby ułatwić mieszkańcom planowanie udziału.
- Rozwijać ofertę plenerową i rekreacyjną, odpowiadającą na preferencje spędzania czasu na świeżym powietrzu.

World Cafe



Diagnoza metodą World Cafe odbyła się w swobodnej, kawiarnianej atmosferze w kawiarence mieszczącej się w budynku Kopalni Kultury im. Henryka Kuźniaka. Podczas spotkania wszystkie osoby zainteresowane kulturą, lokalni liderzy, grupy nieformalne i seniorzy aktywnie dzielili się swoimi, doświadczeniami, potrzebami, perspektywami oraz pomysłami na działania kulturalne i społeczne.

Przedstawione przez badanych poniżej propozycje wydarzeń i działań stanowią kompleksową wizję rozwoju życia kulturalnego i społecznego w Czeladzi oraz okolicach. Obejmują one szerokie spektrum aktywności – od sztuki i muzyki, przez inicjatywy młodzieżowe, aż po integrację międzypokoleniową i rozwój lokalnych partnerstw. Głównym celem jest zwiększenie aktywności mieszkańców, wzmocnienie lokalnej tożsamości oraz stworzenie przestrzeni do twórczego działania i wspólnego spędzania czasu.

1. Pomysły na wydarzenia i działania

Kultura i sztuka

- Młodzieżowe projekty filmowe i teatralne
- Warsztaty montażu filmowego oraz pracy na planie filmowym
- Koncerty lokalnych artystów
- „Piosenki moich marzeń” – wieczory muzyczne i wokalne
- Warsztaty rękodzieła



Ministerstwo Kultury
i Dziedzictwa Narodowego

75



NARODOWE
CENTRUM
KULTURY



DOM
KULTURY+

Dofinansowano ze środków Ministra Kultury i Dziedzictwa Narodowego w ramach programu Narodowe Centrum Kultury Dom Kultury+ Edycja 2026

- Warsztaty malarskie i praca z kolorami
- Cykl wydarzeń dla kobiet („Obcasy”)
- Karaoke
- Silent disco (imprezy na słuchawkach)
- Potańcówki dla dorosłych i seniorów
- Konkurs „Czeladzkie Talenty” dla dorosłych i seniorów
- Kulturalna randka dla rodziców (dzieci z animatorami)
- Nocowanki w Kopalni Kultury
- Animacje dla dzieci i młodzieży
- Animacje, zajęcia integracyjne dla dorosłych

Muzyka i scena młodych

- Śląska Scena Młodych
- Festyn hip-hopowy: breakdance, graffiti, beatbox, DJ-ing
- Bitwy freestyle rap
- Spotkania i jamy taneczne środowiska hip-hopowego
- Lokalne zespoły muzyczne i taneczne
- Nauka gry na instrumentach
- Nauka śpiewu i tańca

Integracja i rozrywka

- Festiwal podróżniczy
- Spotkania motoryzacyjne
- Gry komputerowe i turnieje gamingowe
- Warsztaty przy winie
- Imprezy tematyczne
- Wydarzenia bezalkoholowe („suche imprezy”)

2. Aktywizacja społeczna

- Wspieranie ludzi z pasją i lokalnych twórców
- Aktywizacja młodzieży poprzez projekty autorskie (film, teatr, muzyka)
- Tworzenie grup komunikacyjnych: WhatsApp, Facebook, Instagram, TikTok, Telegram
- Lepsza promocja wydarzeń i skuteczniejszy przepływ informacji
- Systematyzacja kalendarza wydarzeń miejskich
- Wychodzenie z inicjatywami poza granice Czeladzi
- Współpraca z mediami lokalnymi i regionalnymi
- Budowanie relacji z lokalnym biznesem i sponsorami

3. Osoby i środowiska do współpracy

Twórcy i artyści

- Dawid Markiewicz – pisarz



75



NARODOWE
CENTRUM
KULTURY



Dofinansowano ze środków Ministra Kultury i Dziedzictwa Narodowego w ramach programu Narodowe Centrum Kultury Dom Kultury+ Edycja 2026

- Alan Kurc
- Adam Tęglarz
- Łukasz Strojnik – fotograf
- Joanna Chwał – wokół i teatr
- Sandra Miarecka-Kolec – wokół i teatr
- Jarek Cyba
- Roman Trannicek
- Józef Marczyński - nauka gry na instrumentach, Czeladzka Górnicza Orkiestra Dęta

Organizacje i grupy

- Zespół Śląsk
- Czeladzka Górnicza Orkiestra Dęta
- Kabaret DNO
- MOPT w Dąbrowie Górniczej
- Lokalne środowiska artystyczne i muzyczne
- Artyści amatorzy z Czeladzi

4. Najważniejsze potrzeby mieszkańców

- Możliwość zostawienia dzieci na zajęciach podczas wydarzeń dla rodziców
- Rozwój kina i teatru lokalnego
- Kino studyjne z pełnym zapleczem
- Regularność i przejrzystość wydarzeń
- Większa aktywizacja młodzieży
- Rozwój projektów autorskich i lokalnych inicjatyw
- Silniejsza promocja wydarzeń i skuteczna komunikacja

5. Potencjalne miejsca wydarzeń

- Mediateka Sosnowiec
- Park Grabek
- Park Prochownia
- Park Jordan
- Plac Viannay'a
- Skwery i miejsca spotkań na osiedlach
- Rynek w Czeladzi
- Termy miejskie
- Scena Kopalni Kultury
- Zagłębie Talentów

6. Sugestia kierunku rozwoju

- Wydarzenia młodzieżowe i hip-hopowe
- Projekty filmowo-teatralne
- Integracja międzypokoleniowa (rodzice, młodzież, seniorzy)



NARODOWE
CENTRUM
KULTURY



Dofinansowano ze środków Ministra Kultury i Dziedzictwa Narodowego w ramach programu Narodowe Centrum Kultury Dom Kultury+ Edycja 2026

- Regularne wydarzenia cykliczne z mocną promocją w social mediach

Zaprezentowane działania wskazują na potrzebę stworzenia spójnego, regularnego i dobrze promowanego systemu wydarzeń kulturalnych, który odpowiada na realne potrzeby mieszkańców. Kluczowe znaczenie ma współpraca z lokalnymi twórcami, instytucjami oraz biznesem, a także wykorzystanie nowoczesnych narzędzi komunikacji. Realizacja tych propozycji może znacząco zwiększyć atrakcyjność regionu oraz zaangażowanie społeczne.

Wnioski

- 1 Największy potencjał rozwojowy mają projekty młodzieżowe oraz inicjatywy hip-hopowe i filmowo-teatralne.
- 2 Kluczowa jest regularność wydarzeń oraz ich spójna i silna promocja w mediach społecznościowych.
- 3 Istnieje wyraźna potrzeba integracji międzypokoleniowej oraz tworzenia wydarzeń dla różnych grup wiekowych jednocześnie.
- 4 Współpraca z lokalnymi artystami, organizacjami i sponsorami może znacząco zwiększyć jakość i skalę wydarzeń.
- 5 Mieszkańcy oczekują lepszej komunikacji, większej dostępności informacji oraz rozwoju infrastruktury kulturalnej (kino, teatr).
- 6 Rozwój kultury lokalnej powinien opierać się na autentycznych inicjatywach oddolnych i aktywizacji społeczności.
- 7 Istotne znaczenie ma odpowiednia promocja i docieranie do mniej aktywnych w życiu społecznych osób: plakaty i ulotki z harmonogramem miesięcznych na osiedlach, przy sklepach, w parkach oraz często odwiedzanych miejscach „blisko domu”.
- 8 Powinno się opracować spójny, długofalowy program działań kulturalnych oparty na cykliczności, różnorodności i dostępności dla wszystkich grup wiekowych.
- 9 Wzmocnić współpracę z lokalnym biznesem i sponsorami w celu poszerzenia możliwości finansowania inicjatyw kulturalnych.

Przeprowadzona diagnoza potrzeb kulturalnych Kultury, kompleksowe rozpoznanie potrzeb, potencjałów i barier uczestnictwa mieszkańców Czeladzi – w szczególności dzielnicy Piaski – w życiu kulturalnym, zastosowanie zróżnicowanych, partycypacyjnych metod badawczych pozwoliło na zebranie szerokiego spektrum danych ilościowych i jakościowych, obejmujących różne grupy wiekowe i społeczne. Dzięki temu możliwe było uchwycenie zarówno wspólnych tendencji, jak i specyficznych oczekiwań poszczególnych środowisk lokalnych.



75



NARODOWE
CENTRUM
KULTURY



Dofinansowano ze środków Ministra Kultury i Dziedzictwa Narodowego w ramach programu Narodowe Centrum Kultury Dom Kultury+ Edycja 2026

Wyniki diagnozy jednoznacznie wskazują, że mieszkańcy Czeladzi wykazują wysokie zainteresowanie uczestnictwem w kulturze, przy jednoczesnym zróżnicowaniu oczekiwań w zależności od wieku i stylu życia.

Seniorzy postrzegają kulturę przede wszystkim jako przestrzeń integracji, budowania relacji społecznych oraz przeciwdziałania samotności. Oczekują wydarzeń muzycznych, teatralnych i tanecznych, a także działań sprzyjających aktywizacji i spotkaniom międzyludzkim.

Dzieci i młodzież preferują formy dynamiczne, interaktywne i nowoczesne, oparte na zabawie, doświadczeniu i współtworzeniu. Szczególnie istotne są dla nich wydarzenia plenerowe, działania kreatywne oraz aktywności inspirowane kulturą internetową.

Mieszkańcy ogółem wskazują na potrzebę większej liczby wydarzeń bezpłatnych lub niskokosztowych, lepszej dostępności komunikacyjnej, rozwoju oferty plenerowej oraz silniejszej promocji wydarzeń – zarówno w przestrzeni cyfrowej, jak i tradycyjnej.

Wspólnym mianownikiem wszystkich grup jest potrzeba integracji społecznej, bliskości lokalnej kultury oraz możliwości współuczestnictwa w tworzeniu oferty kulturalnej.

Ogólne wnioski

- 1 Kultura pełni kluczową rolę integracyjną i społeczną dla wszystkich grup wiekowych.
- 2 Istnieje silna potrzeba rozwoju wydarzeń plenerowych, cyklicznych i dostępnych lokalnie.
- 3 Mieszkańcy oczekują oferty współtworzonej, odpowiadającej na ich realne potrzeby i zainteresowania.
- 4 Największy potencjał frekwencyjny posiadają wydarzenia muzyczne, teatralne, integracyjne i rodzinne.
- 5 Kluczowym wyzwaniem pozostaje skuteczna komunikacja i promocja oferty kulturalnej.
- 6 Istotnym czynnikiem uczestnictwa są koszty – jest zapotrzebowanie na wydarzenia bezpłatne.
- 7 Występuje wyraźna potrzeba wzmocnienia działań międzypokoleniowych i integracyjnych.
- 8 Lokalna społeczność posiada wysoki potencjał twórczy i gotowość do współpracy.

Rekomendacje

Przeprowadzone badania wskazują na potrzebę dalszego rozwijania oferty Kopalni Kultury w sposób odpowiadający na różnorodne zainteresowania i potrzeby mieszkańców. Uczestnicy zwracali uwagę nie tylko na potrzebę poszerzenia programu wydarzeń, ale również na wzmocnienie funkcji integracyjnej i społecznej instytucji.



NARODOWE
CENTRUM
KULTURY



Dofinansowano ze środków Ministra Kultury i Dziedzictwa Narodowego w ramach programu Narodowe Centrum Kultury Dom Kultury+ Edycja 2026

1. Kultura jako narzędzie integracji mieszkańców

Mieszkańcy oczekują działań kulturalnych, które będą sprzyjały budowaniu relacji, wzajemnemu poznawaniu się oraz wzmocnieniu więzi lokalnych. Szczególnie istotne są wydarzenia łączące różne pokolenia oraz tworzące przestrzeń do wspólnego spędzania czasu przez rodziny, sąsiadów i grupy przyjaciół. Jednocześnie ważne jest rozwijanie działań dedykowanych konkretnym grupom odbiorców, takim jak młodzież, seniorzy, kobiety czy rodzice z dziećmi. W przypadku wydarzeń dla rodziców warto rozważyć możliwość zapewnienia opieki nad dziećmi, co zwiększy dostępność oferty.

2. Rozwój i różnorodność oferty programowej

Respondenci wskazują na potrzebę zwiększenia liczby wydarzeń muzycznych, teatralnych i tanecznych oraz rozwijania atrakcyjnych wydarzeń cyklicznych dostępnych przez cały rok. Szczególnie cenione są wydarzenia pozwalające rozwijać zainteresowania i pasje, takie jak spotkania podróżnicze, wieczory muzyczne, turnieje gamingowe czy wydarzenia skupiające lokalne społeczności hobbystyczne.

Ważnym kierunkiem rozwoju pozostaje również oferta warsztatowa. Mieszkańcy są zainteresowani zarówno regularnymi zajęciami rozwijającymi konkretne umiejętności (plastyka, muzyka, śpiew, rękodzieło, taniec), jak i warsztatami interdyscyplinarnymi skupionymi wokół wybranego tematu. Dużym zainteresowaniem cieszą się także warsztaty okazjonalne związane ze świętami i wydarzeniami kalendarzowymi, kierowane do różnych grup odbiorców, np. ojców z dziećmi.

3. Kultura bliżej mieszkańców – działania w przestrzeni otwartej

Istotnym oczekiwaniem mieszkańców jest wyjście z kulturą poza budynek Kopalni Kultury. Szczególnie w okresie letnim warto rozwijać działania realizowane na terenie całej dzielnicy – w parkach, na skwerach i innych ogólnodostępnych przestrzeniach. Wśród proponowanych aktywności pojawiają się m.in. pikniki rodzinne, festyny, koncerty, kino plenerowe, gry terenowe, zajęcia relaksacyjne oraz różnorodne wydarzenia sąsiedzkie.

4. Wzmacnianie pracy z różnymi grupami odbiorców

Mieszkańcy dostrzegają potrzebę rozwijania programów dedykowanych młodzieży, uwzględniających współczesne zainteresowania związane z mediami, gamingiem, kulturą internetową i kreatywnymi formami ekspresji. Równocześnie ważna pozostaje kontynuacja i rozszerzanie działań dla seniorów wspierających aktywizację społeczną, integrację oraz rozwój zainteresowań.

Szczególne wartości mają działania międzypokoleniowe, które pozwalają na wymianę doświadczeń i budowanie relacji pomiędzy mieszkańcami w różnym wieku.

5. Tworzenie miejsca otwartego i przyjaznego

Uczestnicy badania podkreślali znaczenie nieformalnych spotkań kulturalnych, które pomagają oswoić przestrzeń Kopalni Kultury i budować poczucie przynależności. Wskazywano na potrzebę organizacji



NARODOWE
CENTRUM
KULTURY



Dofinansowano ze środków Ministra Kultury i Dziedzictwa Narodowego w ramach programu Narodowe Centrum Kultury Dom Kultury+ Edycja 2026

spotkań sąsiedzkich, muzycznych jam session, wieczorów tanecznych, twórczych spotkań tematycznych czy innych inicjatyw pozwalających mieszkańcom poczuć się w instytucji swobodnie i „jak u siebie”.

6. Współpraca z lokalnym środowiskiem

Rozwój oferty powinien opierać się na aktywnej współpracy z lokalnymi artystami, twórcami, organizacjami pozarządowymi, grupami nieformalnymi oraz mieszkańcami. Ważne jest wspieranie oddolnych inicjatyw i tworzenie przestrzeni do współdecydowania o działaniach kulturalnych. Istotnym kierunkiem jest również rozwijanie partnerstw z lokalnym biznesem i sponsorami, które mogą wspierać realizację nowych przedsięwzięć.

7. Poprawa komunikacji i promocji

Mieszkańcy oczekują skuteczniejszego informowania o planowanych wydarzeniach. Wskazują na potrzebę intensywniejszej obecności Kopalni Kultury w mediach społecznościowych, szczególnie na Facebooku, Instagramie i TikToku. Jednocześnie nadal ważne pozostają tradycyjne formy promocji, takie jak plakaty, ulotki czy miesięczne kalendarze wydarzeń dostępne w przestrzeni publicznej. Kluczowe jest także wcześniejsze informowanie o planowanych działaniach.

8. Zwiększanie dostępności oferty

Wśród rekomendacji pojawia się potrzeba rozwijania wydarzeń bezpłatnych lub niskokosztowych oraz dostosowywania godzin realizacji do codziennego rytmu życia mieszkańców, zwłaszcza w godzinach popołudniowych i weekendowych. Istotne jest również uwzględnianie potrzeb rodzin z dziećmi oraz podejmowanie działań zwiększających dostępność komunikacyjną wydarzeń.

9. Wzmacnianie jakości doświadczenia uczestników

Rozwój oferty kulturalnej powinien iść w parze z budowaniem pozytywnych doświadczeń uczestników. Obejmuje to rozwijanie kompetencji interpersonalnych osób prowadzących działania, wzmacnianie atmosfery otwartości, życzliwości i dialogu oraz tworzenie warunków sprzyjających współtworzeniu wydarzeń przez mieszkańców. Dzięki temu uczestnicy mogą nie tylko korzystać z oferty, ale także aktywnie wpływać na jej kształt i rozwój.

Podsumowanie końcowe

Przeprowadzona diagnoza jednoznacznie wskazuje, że Czeladź posiada znaczący potencjał społeczno-kulturalny, który może być dalej rozwijany poprzez konsekwentne działania oparte na partycypacji, współpracy i dostępności. Kluczowym kierunkiem rozwoju powinno być budowanie



NARODOWE
CENTRUM
KULTURY



Dofinansowano ze środków Ministra Kultury i Dziedzictwa Narodowego w ramach programu Narodowe Centrum Kultury Dom Kultury+ Edycja 2026

spójnego, regularnego i dobrze komunikowanego systemu wydarzeń, który odpowiada na realne potrzeby mieszkańców oraz wzmacnia lokalną tożsamość i integrację społeczną.



Ministerstwo Kultury
i Dziedzictwa Narodowego

75



NARODOWE
CENTRUM
KULTURY



Dofinansowano ze środków Ministra Kultury i Dziedzictwa Narodowego w ramach programu Narodowego Centrum Kultury Dom Kultury+ Edycja 2026